

แผนตอบสนองต่อสถานการณ์ฉุกเฉินทางทะเลในเขตท่าเรือศรีราชา (Emergency Response Plan in Sriracha Port Limit)



สำนักงานควบคุมการจราจรและความปลอดภัยทางทะเล
สำนักงานความปลอดภัยและสิ่งแวดล้อมทางน้ำ
กรมเจ้าท่า
พ.ศ.2561

สารบัญ

| ลำดับที่ | หัวข้อ | หน้า |
|----------|--|------|
| 1 | หลักการและเหตุผล | 4 |
| 2 | สถานการณ์เฉพาะและความเสี่ยง | 4 |
| 3 | วัตถุประสงค์ | 5 |
| 4 | ขอบเขตและภารกิจ | 5 |
| 5 | นิยามศัพท์ | 6 |
| 6 | แนวทางการตอบสนองต่อเหตุการณ์ฉุกเฉินเขตท่าเรือศรีราชา | 8 |
| 7 | หน่วยงานปฏิบัติและหน้าที่ | 11 |
| 8 | การประสานงาน | 16 |

ภาคผนวก

- ผนวก ก บัญชียานพาหนะ เครื่องมือ อุปกรณ์ ของหน่วยงานที่เกี่ยวข้อง
- ผนวก ข แบบรายงาน ทุกสถานการณ์

อ้างอิง

1. แผนป้องกันและขจัดมลพิษทางน้ำเนื่องจากน้ำมัน แห่งชาติ พ.ศ.2545
2. แผนค้นหาและช่วยเหลืออากาศยานและเรือที่ประสบภัยแห่งชาติ พ.ศ.2561 (ร่าง)
3. แผนปฏิบัติการฉุกเฉินช่วยเหลือผู้ประสบภัยทางทะเลจังหวัดชลบุรี พ.ศ.2557
4. คำสั่งจังหวัดชลบุรี ที่ 1053 / 2557 เรื่อง จัดตั้งศูนย์อำนวยการเฉพาะกิจช่วยเหลือผู้ประสบภัยทางทะเล จังหวัดชลบุรี ปี 2557
5. พระราชบัญญัติการเดินเรือในน่านน้ำไทย พ.ศ.2456 และแก้ไขเพิ่มเติม
6. กฎกระทรวง กำหนดเขตท่าเรือศรีราชา พ.ศ.2545

1. หลักการและเหตุผล

ด้วยในปัจจุบันประเทศไทยให้ความสำคัญกับการพัฒนาเศรษฐกิจและสังคมอย่างต่อเนื่อง ส่งผลให้มีการส่งเสริมการคมนาคมโดยเฉพาะอย่างยิ่ง ด้านการขนส่งทางน้ำและการพาณิชย์นาวี เพื่อตอบสนองและเตรียมความพร้อมให้ประเทศไทยมีขีดความสามารถในการแข่งขันทัดเทียมในระดับภูมิภาคและนานาชาติด้วยเหตุผลนี้จึงทำให้อุตสาหกรรมด้านการขนส่งทางทะเล เช่น การคมนาคมขนส่งทางเรือ ทั้งที่เป็นเรือเดินภายในประเทศ และเรือที่เดินระหว่างประเทศ ตลอดจนเรือลำเลียงที่ทำการลากจูงเพื่อขนส่งสินค้าภายในประเทศเพื่อขนส่งสินค้าภายในประเทศไปทำการส่งต่อให้เรือสินค้าขนาดใหญ่ที่จอดเรือรอรับการขนถ่ายภายในเขตท่าเรือศรีราชา ทำให้เกิดกิจกรรมทางทะเลเช่น การจอดเรือเทียบท่าเพื่อปฏิบัติการสินค้า (ขนถ่ายสินค้าขึ้น และลงจากเรือใหญ่) การจอดเรือทิ้งสมอเพื่อปฏิบัติการสินค้า (ขนถ่ายสินค้าขึ้น และลงจากเรือใหญ่) การคมนาคมขนส่งผู้โดยสารระหว่างท่าเทียบเรือเกาะสีชังกับท่าเทียบเรือเกาะลอย ระหว่างเรือใหญ่กับฝั่ง มีปริมาณเพิ่มขึ้นอย่างต่อเนื่อง

สถิติเรือเข้า - ออก ท่าเรือ เขตท่าเรือศรีราชา

| | 2557 | 2558 | 2559 | 2560 | 2561 |
|----------|--------|--------|--------|--------|--------|
| เรือเข้า | 15,130 | 14,741 | 16,261 | 17,016 | 14,448 |
| เรือออก | 14,440 | 13,687 | 15,081 | 14,873 | 14,621 |
| รวม | 29,570 | 28,428 | 31,322 | 31,889 | 29,069 |

ที่มาข้อมูล สถิติจาก ศูนย์ควบคุมการจราจรทางทะเลศรีราชา (Sriracha VTS) เมื่อ พฤศจิกายน 2561

2. สถานการณ์เฉพาะ และความเสี่ยง

เนื่องด้วยเขตท่าเรือศรีราชา เป็นเขตที่มีการดำเนินกิจกรรมทางทะเลหลากหลายประเภท ด้านการขนส่งสินค้าทางทะเล มีทั้งการจอดเรือเทียบท่าเพื่อปฏิบัติการสินค้า (ขนถ่ายสินค้าขึ้น - ลง จากเรือใหญ่) การจอดเรือทิ้งสมอปฏิบัติการสินค้า (ขนถ่ายสินค้าขึ้น - ลง จากเรือใหญ่) การขนถ่ายสินค้าระหว่างเรือสินค้ากับเรือสินค้า (Ship to Ship) การขนถ่ายสินค้าระหว่างเรือสินค้ากับเรือส่งกำลังบำรุง เรือสนับสนุน เช่น ส่งน้ำมันเชื้อเพลิงให้เรือใหญ่ เรือส่งน้ำจืดให้เรือใหญ่ เรือรับน้ำมันใช้แล้วและน้ำเสียจากเรือใหญ่ขึ้นบ่าดับบนฝั่ง เรือส่งเสบียงให้เรือใหญ่ รวมทั้งเป็นพื้นที่ที่มีการเดินทาง ทางน้ำ ระหว่าง เกาะสีชัง - เกาะลอย , เรือสินค้า ที่จอดในทะเล - ฝั่ง และยังมีกิจกรรมด้านประมงสำหรับประมงพื้นบ้าน ในหลาย ๆ ส่วน ทั้งบริเวณอ่าวอูตม บางแสน เกาะสีชัง ชุมชนบ้านแหลมฉับัง

ในเขตท่าเรือศรีราชา มีการขนถ่ายสินค้าหลากหลายประเภท ทั้งส่งออก และนำเข้า เช่น สินค้าทั่วไป ผลิตภัณฑ์การเกษตร ตู้คอนเทนเนอร์ ผลิตภัณฑ์น้ำมัน ทั้งที่เป็นน้ำมันดิบเพื่อมาส่งโรงกลั่นน้ำมันและผลิตภัณฑ์น้ำมันเพื่อการใช้งานภายในประเทศ สินค้าอันตราย ผลิตภัณฑ์ก๊าซธรรมชาติ โดยการขนถ่ายดังกล่าว ก็มีการขนถ่ายโดยเรือ

หลายประเภท เช่น เรือบรรทุกสินค้าประเภทเรือตู้คอนเทนเนอร์ เรือสินค้าทั่วไป เรือบรรทุกน้ำมัน เรือบรรทุกก๊าซ หลากหลายขนาดของเรือ เช่น เรือบรรทุกน้ำมันขนาดใหญ่ (Very Large Crude Carrier : VLCC) เรือบรรทุกน้ำมัน (Oil Tanker) เรือบรรทุกสารเคมี (Chemical Tanker)

เรือชายฝั่ง (Coastal Vessel) เรือประมง (Fishing Boat) เรือโดยสาร (Passenger) จากภาพรวมของกิจกรรมทางทะเลในเขตศรัทธา ทั้งหมด จะเห็นได้ว่าโอกาสเกิดอุบัติเหตุ เหตุฉุกเฉิน ซึ่งอาจเกิดขึ้นได้ตลอดเวลา แบ่งได้ดังนี้

- 1) ความเสี่ยงเนื่องจากเรือโดนกัน
- 2) ความเสี่ยงเนื่องจากเรือเกยตื้น
- 3) ความเสี่ยงเนื่องจากเรือไฟไหม้
- 4) ความเสี่ยงเนื่องจากเรือโดนสายเคเบิลใต้น้ำ
- 5) ความเสี่ยงเนื่องจากสภาพอากาศ
- 6) ความเสี่ยงเนื่องจากน้ำมันรั่วไหลลงทะเล
- 7) ความเสี่ยงเนื่องจากคนประจำเรือเจ็บป่วย ได้รับอันตรายบาดเจ็บ บนเรือ
- 8) ความเสี่ยงเนื่องจากเรือประสบภัยจม ต้องการความช่วยเหลืออย่างเร่งด่วน

3. วัตถุประสงค์

3.1 จัดทำแผนปฏิบัติการเพื่อตอบสนองสถานการณ์ฉุกเฉินทางทะเลในเขตท่าเรือศรัทธา ให้เป็นไปด้วยความรวดเร็ว ปลอดภัย และมีประสิทธิภาพ ได้แก่ การค้นหาและช่วยเหลือผู้ประสบภัยทางทะเล การช่วยเหลือทางการแพทย์ และการจัดการในเหตุการณ์ฉุกเฉินต่าง ๆ เช่น น้ำมันรั่วไหล เรือไฟไหม้ เรือจม เรือเกยตื้น เป็นต้น

3.2 เพื่อบูรณาการระบบสั่งการในการจัดการเหตุฉุกเฉินในเขตท่าเรือศรัทธา ได้อย่างมีประสิทธิภาพ และพัฒนาขีดความสามารถของหน่วยงานที่เกี่ยวข้องตามแผนตอบสนองต่อสถานการณ์ฉุกเฉินทางทะเล ในเขตท่าเรือศรัทธา

3.3 เพื่อรวบรวมข้อมูลทรัพยากรต่าง ๆ ได้แก่ บุคลากร เรือ อุปกรณ์ การสื่อสาร ของหน่วยงานในพื้นที่ที่เกี่ยวข้องในการตอบสนองต่อเหตุการณ์ฉุกเฉินต่าง ๆ

3.4 เพื่อสร้างเครือข่ายระหว่างภาครัฐ ภาคเอกชน และภาคประชาชน

4. ขอบเขตและภารกิจ

แผนตอบสนองต่อสภาวะฉุกเฉินในเขตท่าเรือศรัทธา ฉบับนี้ใช้ในการปฏิบัติในการให้ความช่วยเหลือฉุกเฉินแก่ผู้ประสบภัยทางทะเล ต้องการความช่วยเหลือทางทะเล ที่เกิดขึ้นเฉพาะในเขตพื้นที่ท่าเรือศรัทธา ซึ่งกำหนดโดยกรมเจ้าท่า ออกตามความในมาตรา 10 แห่งพระราชบัญญัติการเดินเรือในน่านน้ำไทย (ฉบับที่ 6) พุทธศักราช 2481 ซึ่งแก้ไขเพิ่มเติมโดยพระราชบัญญัติการเดินเรือในน่านน้ำไทย (ฉบับที่ 10) พ.ศ.2510

5. นิยามศัพท์

อุบัติเหตุทางทะเล หมายถึง อุบัติเหตุ หรือเหตุอื่นใด ตลอดจนภัยอื่น ๆ ที่เกิดขึ้นในพื้นที่ทะเลและชายฝั่งทะเล อันมีผลกระทบต่อสาธารณสุขไม่ว่าเกิดจากธรรมชาติ มีผู้ทำให้เกิดขึ้น ซึ่งก่อให้เกิดอันตรายต่อชีวิตร่างกายของประชาชน หรือความเสียหายแก่ทรัพย์สินของประชาชน หรือของรัฐ

สภาวะฉุกเฉิน หมายถึง เหตุการณ์ที่เกิดขึ้นทันทีทันใด โดยไม่ได้มีการคาดคิดมาล่วงหน้า โดยเหตุฉุกเฉิน ไม่มีใครรู้ล่วงหน้าว่าอุบัติเหตุต่างๆ จะเกิดขึ้นเมื่อใด บางครั้งอุบัติเหตุหนึ่งๆ ก็เกิดขึ้นอย่างรวดเร็ว และสร้างความเสียหายอย่างรุนแรงโดยที่ไม่มีการแจ้งเตือนล่วงหน้าใด ๆ

เขตท่าเรือศรัทธา หมายถึง พื้นที่ ที่ล้อมรอบด้วยตำบลที่ตั้งนี้ (กฎกระทรวง กำหนดเขตท่าเรือศรัทธา พ.ศ.2545)

ด้านเหนือ ตามแนวละติจูด 13 องศา 13 ลิบดา 00 ฟลิปดา เหนือ จากฝั่งไปทางทิศตะวันตกจนถึงลองจิจูด 100 องศา 47 ลิบดา 30 ฟลิปดา ตะวันออก

ด้านใต้ ตามแนวละติจูด 13 องศา 00 ลิบดา 00 พิลิบดา เหนือ จากฝั่งไปทางทิศตะวันตกจนถึง ลองติจูด 100 องศา 47 ลิบดา 30 พิลิบดา ตะวันออก

ด้านตะวันตก ตามแนวลองติจูด 100 องศา 47 ลิบดา 30 พิลิบดา ตะวันออก ด้านเหนือจดละติจูด 13 องศา 13 ลิบดา 00 พิลิบดา ด้านใต้จดละติจูด 13 องศา 00 ลิบดา 00 พิลิบดา เหนือ

ศูนย์อำนวยการเฉพาะกิจช่วยเหลือผู้ประสบภัยทางทะเล หมายถึงศูนย์อำนวยการที่จัดขึ้นตามแผนปฏิบัติการฉุกเฉินช่วยเหลือผู้ประสบภัยทางทะเล จังหวัดชลบุรี พ.ศ. 2557

ศูนย์เฝ้าระวังภัยพิบัติทางทะเลจังหวัดชลบุรี หมายถึง ศูนย์ควบคุมการจราจรทางทะเลศรีราชา (Sriracha VTS) อาคารสมุทรเขต เขาบ่อยา จังหวัดชลบุรี ซึ่งเป็นหน่วยงานของสำนักงานควบคุมการจราจรและความปลอดภัยทางทะเล กรมเจ้าท่า มีหน้าที่เฝ้าระวังติดตามสถานการณ์ภัยพิบัติทางทะเลตลอด 24 ชั่วโมง และเมื่อเกิดเหตุภัยพิบัติขึ้นให้แจ้งหน่วยงานที่เกี่ยวข้องและจังหวัดทราบเพื่อปฏิบัติการเผชิญเหตุ และจัดเตรียมความพร้อมในการติดต่อสื่อสาร เช่น หมายเลขโทรศัพท์ วิทยุสื่อสาร

สำนักงานป้องกันและบรรเทาสาธารณภัยจังหวัดชลบุรี หมายถึง สำนักงานป้องกันและบรรเทา สาธารณภัยจังหวัดชลบุรี มีหน้าที่วางแผน และอำนวยการในการป้องกันแก้ไข การเผชิญเหตุ ติดตามสถานการณ์ ภัยพิบัติทางทะเล รายงานให้ผู้ว่าราชการจังหวัดทราบ ประสานการปฏิบัติกับทุกภาคส่วนและการช่วยเหลือเยียวยา เป็นฝ่ายเลขานุการ ผู้อำนวยการจังหวัด ประชาสัมพันธ์ เผยแพร่ข่าวสาร บริหารเงิน ทดรองในการช่วยเหลือผู้ประสบภัยพิบัติกรณีฉุกเฉิน จนกว่าสถานการณ์จะยุติ ตามระเบียบกระทรวงการคลัง ว่าด้วยเงินทดรองราชการเพื่อช่วยเหลือผู้ประสบภัยพิบัติกรณีฉุกเฉิน พ.ศ.2556

คณะกรรมการแห่งชาติในการค้นหาและช่วยเหลืออากาศยานและเรือที่ประสบภัย หมายถึง คณะบุคคลผู้แทนหน่วยงานที่เกี่ยวข้อง ซึ่งแต่งตั้งโดยคณะรัฐมนตรี ให้เป็นคณะกรรมการ ในการอำนวยการ ประสานงาน และกำกับดูแลการดำเนินงานทั้งปวง ที่เกี่ยวกับการค้นหาและช่วยเหลืออากาศยานและเรือที่ประสบภัย ให้เป็นไปด้วยความเรียบร้อย

ศูนย์ประสานงานการค้นหาและช่วยเหลืออากาศยานและเรือที่ประสบภัย (Rescue Co-Ordination Center หรือ RCC) หมายความว่า หน่วยงานที่ได้จัดตั้งขึ้นให้เป็นหน่วยงานกลาง ภายในเขตการค้นหาและช่วยเหลืออากาศยานและเรือที่ประสบภัย เพื่อทำหน้าที่ในการวางแผนและประสานงานให้การค้นหาและช่วยเหลืออากาศยานและเรือที่ประสบภัย ให้ดำเนินไปอย่างมีประสิทธิภาพ โดยปฏิบัติงานตลอด 24 ชั่วโมง

ผู้อำนวยการ/ผู้บัญชาการเหตุการณ์ (On Scene Coordinator/Commander หรือ OSC) หมายถึง บุคคลซึ่งได้รับมอบหมายจากคณะกรรมการแห่งชาติในการค้นหาและช่วยเหลืออากาศยานและเรือที่ประสบภัย ให้เป็นผู้ประสานงานหรือควบคุมการปฏิบัติการของหน่วยงานต่าง ๆ ที่ได้รับมอบภารกิจในการค้นหาและช่วยเหลืออากาศยานและเรือที่ประสบภัย เป็นการเฉพาะในเหตุการณ์หรือพื้นที่นั้น ๆ

ผู้สั่งการ ณ ที่เกิดเหตุ (Scene of Action Commander : SAC) หมายถึง ผู้บังคับบัญชาของหน่วยกำลังของเจ้าหน้าที่รัฐตามหน่วยค้นหาและช่วยเหลืออากาศยานและเรือที่ประสบภัย ที่อยู่ในที่เกิดเหตุเป็นหน่วยงานแรก ทำหน้าที่อำนวยการ สั่งการและประสานงานต่อหน่วยกำลังของรัฐและเอกชนที่เข้ามาสมทบ โดยจะปฏิบัติหน้าที่จนกว่าผู้อำนวยการ ผู้บัญชาการเหตุการณ์ (On Scene Coordinator/ Commander หรือ OSC) ที่ได้รับมอบหมายจากคณะกรรมการแห่งชาติในการค้นหาและช่วยเหลืออากาศยานและเรือที่ประสบภัยจะเข้ามารับมอบหน้าที่

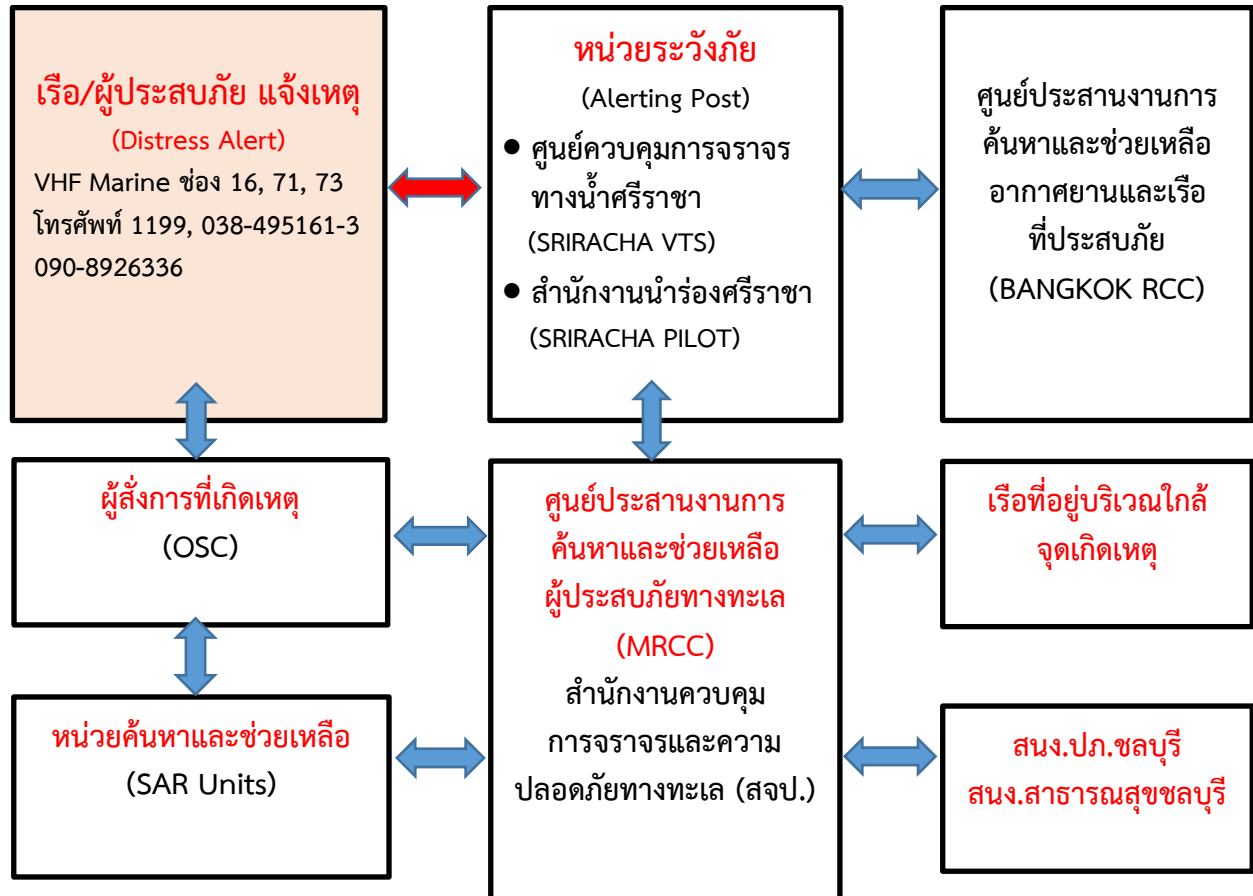
เรือ/ผู้ประสบภัย หมายถึง เรือ หรือบุคคลที่ต้องการความช่วยเหลืออย่างเร่งด่วนในทะเล

หน่วยระวังภัย(Alerting Post) หมายถึง หน่วยงานซึ่งมีอุปกรณ์ เครื่องมือสื่อสาร และช่องทางในการรับแจ้งเหตุอันตรายในทะเล ทั้งปวง

หน่วยค้นหาและช่วยเหลืออากาศยานและเรือที่ประสบภัย (Search and Rescue Unit : SRU) หมายถึง หน่วยงานซึ่งประกอบไปด้วยเจ้าหน้าที่ผู้ได้รับการฝึก และมีบริบทอันเหมาะสม ในอันที่จะปฏิบัติการค้นหาและช่วยเหลืออากาศยานและเรือที่ประสบภัย ให้เป็นไปอย่างมีประสิทธิภาพและรวดเร็ว ทั้งนี้การค้นหาและช่วยเหลือฯ ต้องไม่กระทบต่อการปฏิบัติการกิจของทางราชการ/ทางทหารและภารกิจของ หน่วยนั้น ๆ ด้วย

6. ฝั่งการประสานงาน

6.1 ฝั่งการประสานงาน การค้นหาและช่วยเหลือผู้ประสบภัยทางทะเล และการช่วยเหลือทางการแพทย์
ฝั่งการประสานงาน กรณีการค้นหาและช่วยเหลือผู้ประสบภัยทางทะเล (เขตท่าเรือศรีราชา)



เบอร์โทรศัพท์

| หน่วยงาน | สายด่วน | เบอร์โทรพื้นฐาน | หน่วยงาน | เบอร์โทรด่วน | เบอร์โทรพื้นฐาน |
|---------------|---------|-------------------|----------------|--------------|-----------------|
| กรมเจ้าท่า | 1199 | 02-2331311 | Sriracha VTS | 090-8926336 | 038-495161-3 |
| ศปก.ทร. | 1696 | 038-495161-3 | Sriracha Pilot | 086-3206712 | 038-491785 |
| ตำรวจน้ำ | 1196 | | แหลมฉบัง PC | | 038-409263 |
| ปภ.ชลบุรี | 1784 | 038-278031-2 | Bangkok RCC | 02-2860506 | 02-2859353 |
| สาธารณสุข ชบ. | 1669 | | Sriracha Tug | 038-351421-3 | 038-351950 |
| เมืองพัทยา | 1337 | | เรืออาทลี/มาโค | 038-323190-4 | 038-351945 |
| ศรชล.1 | 1696 | 038-438008/438592 | | | |

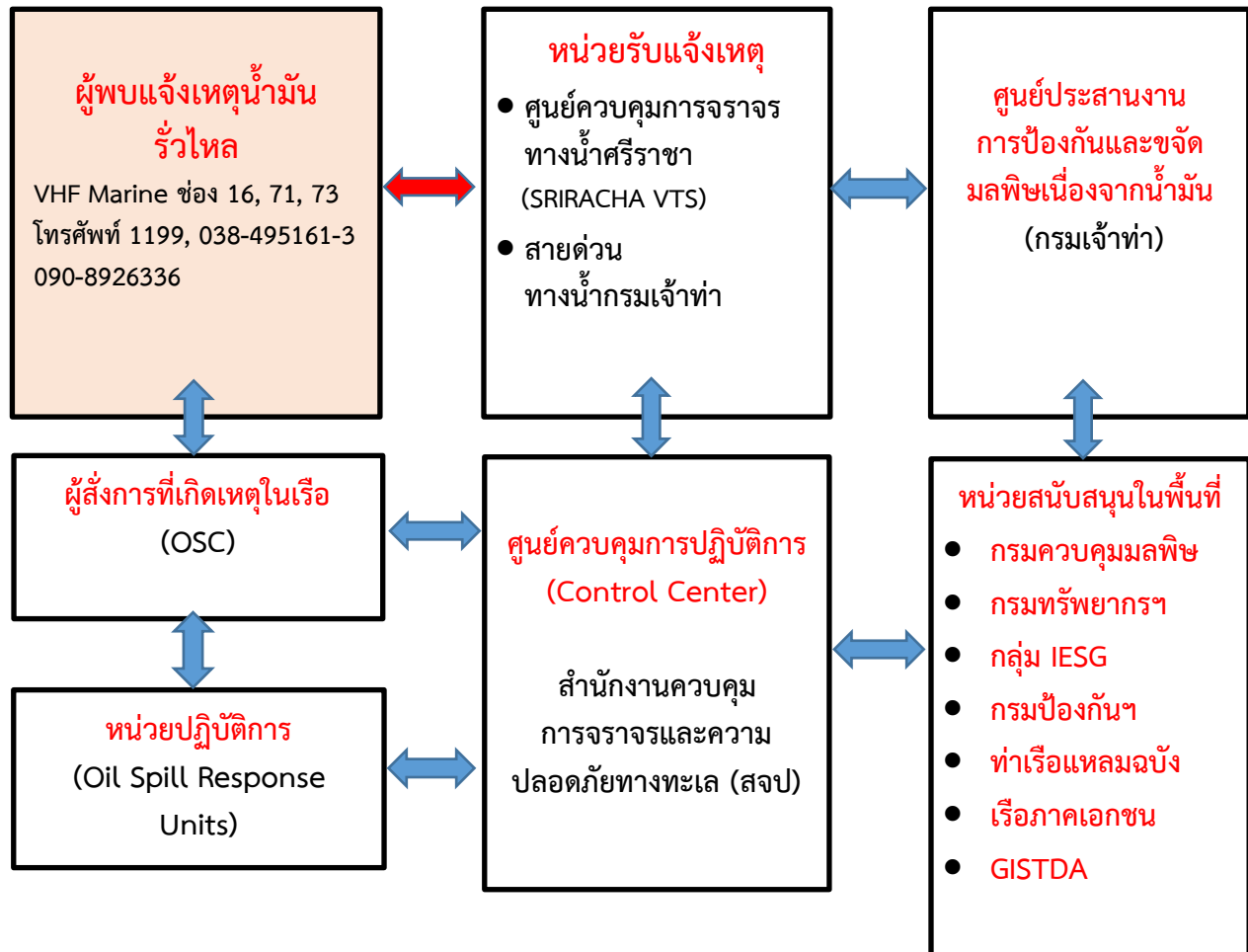
ความถี่วิทยุ

VHF Marine Band : ช่อง 16 ความถี่ 156.800 MHz. (ความถี่แจ้งภัยทางทะเล)

VHF Marine Band : ช่อง 73 ความถี่ 156.675 MHz. ช่อง 71 ความถี่ 156.575 MHz.

6.2 ฝั่งการประสานงาน กรณีเหตุการณ์น้ำมันและสารเคมีรั่วไหลลงทะเล

ฝั่งการประสานงาน กรณีเหตุการณ์น้ำมันและสารเคมีรั่วไหล (เขตท่าเรือศรีราชา)



เบอร์โทรศัพท์

| หน่วยงาน | สายด่วน | เบอร์โทรพื้นฐาน | หน่วยงาน | เบอร์โทรด่วน | เบอร์โทรพื้นฐาน |
|-----------------|---------|-------------------|----------------|--------------|-----------------|
| กรมเจ้าท่า | 1199 | 02-2331311 | Sriracha VTS | 090-8926336 | 038-495161-3 |
| ศปก.ทร. | 1696 | 038-495161-3 | Sriracha Pilot | 086-3206712 | 038-491785 |
| ตำรวจน้ำ | 1196 | | แหลมฉบัง PC | | 038-409263 |
| ปก.ชลบุรี | 1784 | 038-278031-2 | Bangkok RCC | 02-2860506 | 02-2859353 |
| สาธารณสุข ชบ. | 1669 | | Sriracha Tug | 038-351421-3 | 038-351950 |
| เมืองพัทยา | 1337 | | เรืออาทิส/มาโค | 038-323190-4 | 038-351945 |
| ศรชล.1 | 1696 | 038-438008/438592 | กลุ่ม IESG | | 0-2239-7955-56 |
| กรมควบคุม มลพิษ | | 02-2982000 | GISTDA | | 0-2141-4444 |

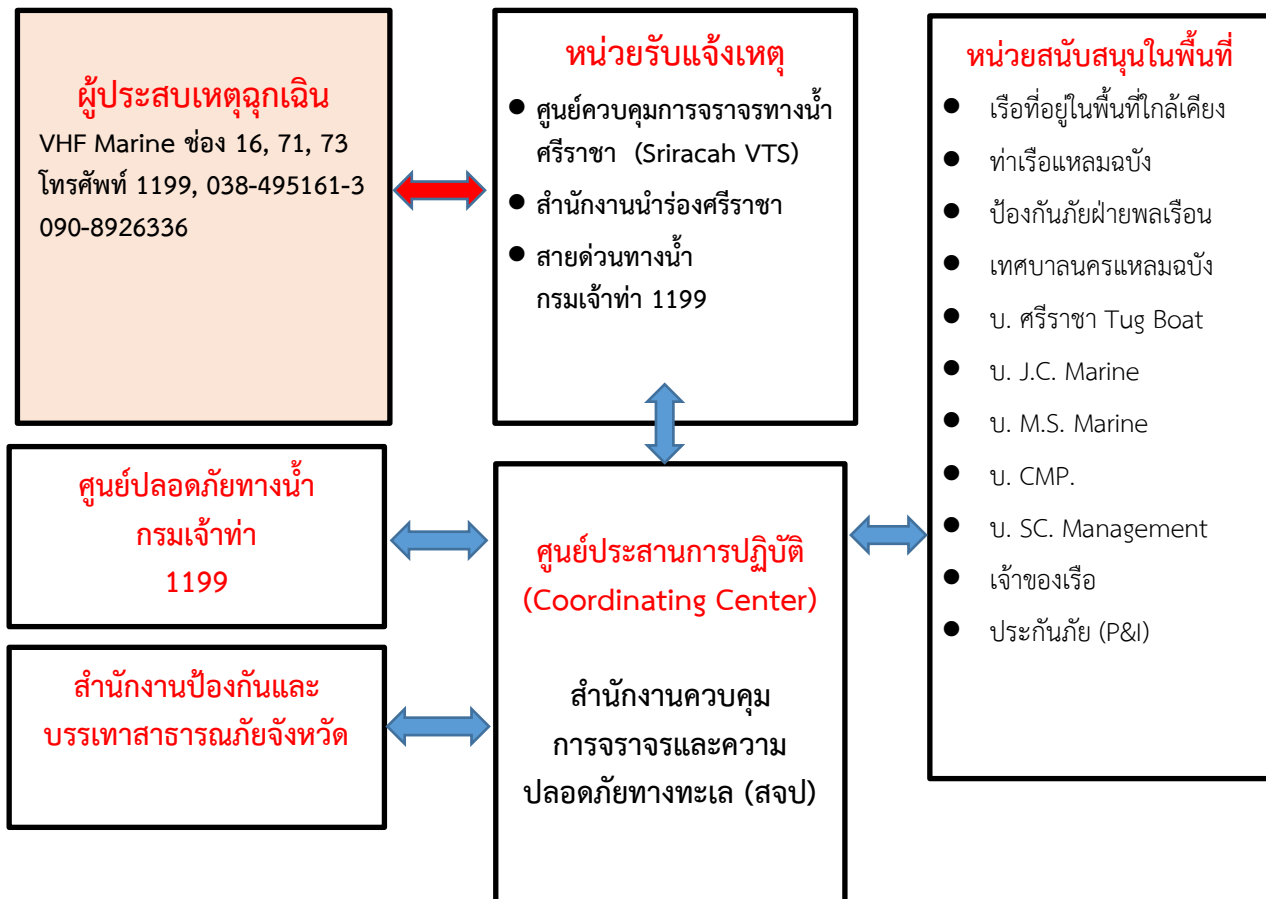
ความถี่วิทยุ VHF Marine Band: ช่อง 16 ความถี่ 156.800 MHz.

VHF Marine Band: ช่อง 73 ความถี่ 156.675 MHz. ช่อง 71 ความถี่ 156.575 MHz.

VHF ความถี่ 155.375 MHz. (สสจ.ชลบุรี) ความถี่ 161.475/162.800 MHz. (ปก.ชลบุรี)

6.3 ฝั่งการประสานงาน ตอบสนองกรณีเหตุการณ์ฉุกเฉินต่าง ๆ (เรือไฟไหม้ เรือจม เรือเกยตื้น ฯลฯ)

ฝั่งการประสานงาน ตอบสนองต่อเหตุการณ์ฉุกเฉินต่าง ๆ
(เรือไฟไหม้ เรือจม เรือเกยตื้น เรือโดนกัน ฯลฯ)



เบอร์โทรศัพท์

| หน่วยงาน | สายด่วน | เบอร์โทรพื้นฐาน | หน่วยงาน | เบอร์โทรด่วน | เบอร์โทรพื้นฐาน |
|-------------------|---------|-------------------|-----------------|--------------|-----------------|
| กรมเจ้าท่า | 1199 | 02-2331311 | Sriracha VTS | 090-8926336 | 038-495161-3 |
| ศปก.ทร. | 1696 | 038-495161-3 | Sriracha Pilot | 086-3206712 | 038-491785 |
| ตำรวจน้ำ | 1196 | | แหลมฉบัง PC | | 038-409263 |
| ปภ.ชลบุรี | 1784 | 038-278031-2 | Bangkok RCC | 02-2860506 | 02-2859353 |
| สาธารณสุข ชบ. | 1669 | | Sriracha Tug | 038-351421-3 | 038-351950 |
| เมืองพัทยา | 1337 | | เรืออาหลี/มาโค | 038-323190-4 | 038-351945 |
| ศรชล.เขต 1 | 1696 | 038-438008/438592 | บ. J .C. Marine | | |
| เทศบาลนครแหลมฉบัง | | | บ. CMP | 085-5656662 | 081-4020226 |

ความถี่วิทยุ VHF Marine Band: ช่อง 16 ความถี่ 156.800 MHz.

VHF Marine Band: ช่อง 73 ความถี่ 156.675 MHz. ช่อง 71 ความถี่ 156.575 MHz.

VHF ความถี่ 155.375 MHz. (สสจ.ชลบุรี)ความถี่ 161.475/162.800 MHz. (ปภ.ชลบุรี)

7. หน่วยงานปฏิบัติและหน้าที่

7.1 การค้นหาและช่วยเหลือผู้ประสบภัยทางทะเล และการช่วยเหลือทางการแพทย์

7.1.1 สำนักงานควบคุมการจราจรและความปลอดภัยทางทะเล (สจป.) กรมเจ้าท่า

- 1) รับแจ้งเหตุฉุกเฉินจากผู้ประสบภัยในเขตท่าเรือศรีราชา
- 2) ประสานขอความช่วยเหลือไปยังหน่วยงานต่าง ๆ ที่มีกำลังทางเรือ เพื่อออกทำการค้นหาและช่วยเหลือผู้ประสบภัย
- 3) ประเมินสถานการณ์ วางแผนการค้นหาและช่วยเหลือผู้ประสบภัย
- 4) บริหารจัดการการจราจรทางทะเล ในพื้นที่เกิดเหตุ
- 5) ประสานกับหน่วยงานที่เกี่ยวข้อง ได้แก่ ปภ.จังหวัดชลบุรี และ สาธารณสุข จังหวัดชลบุรี เพื่อเตรียมการรองรับผู้ประสบภัยจากหน่วยค้นหาและช่วยเหลือทางทะเล
- 6) รวบรวมข้อมูล ผลการปฏิบัติ รายงานเหตุการณ์ทั้งหมดให้ ปภ.จังหวัดชลบุรี

7.1.2 สำนักงานป้องกันภัยและบรรเทาสาธารณภัย จังหวัดชลบุรี (ปภ.ชบ.)

- 1) รับแจ้งเหตุจากหน่วยระวางภัย
- 2) วางแผน อำนวยการในการป้องกันแก้ไข การเผชิญเหตุ ติดตามสถานการณ์ และรายงานให้ ผู้ว่าราชการจังหวัดชลบุรีทราบ ประสานการปฏิบัติทุกภาคส่วน
- 3) ช่วยเหลือสงเคราะห์เยียวยาผู้ประสบภัย
- 4) ประชาสัมพันธ์ และเผยแพร่ข่าวสาร

7.1.3 กองทัพเรือภาคที่ 1 โดย ศรชล เขต 1

- 1) รับแจ้งเหตุจากการประสานงาน กับศูนย์ควบคุมการจราจรทางทะเลศรีราชา (Sriracha VTS) สจป.
- 2) พิจารณาการค้นหาผู้ประสบภัย (Search) โดยทางน้ำและทางอากาศ
- 3) พิจารณาการช่วยเหลือผู้ประสบภัย (Rescue) ในพื้นที่ รวมถึงการจัดตั้งหน่วยค้นหาและช่วยเหลือผู้ประสบภัย (SAR Unit)

7.1.4 ตำรวจน้ำศรีราชา (ตรน.ศรีราชา) / ตำรวจน้ำ เกาะสีชัง (ตรน.เกาะสีชัง)

- 1) รับแจ้งเหตุจากการประสานงาน กับศูนย์ควบคุมการจราจรทางทะเลศรีราชา (Sriracha VTS) สจป.
- 2) พิจารณาการเข้าค้นหาและช่วยเหลือผู้ประสบภัยในพื้นที่
- 3) รายงานสถานการณ์ ให้ MRCC.

7.1.5 สาธารณสุข จ.ชลบุรี (สายด่วน สพฉ. 1669)

- 1) จัดเตรียมบริการทางการแพทย์ฉุกเฉิน (Emergency Medical Service : EMS.)
- 2) จัดระบบเครือข่ายสาธารณสุขเพื่อสนับสนุนการปฏิบัติการช่วยเหลือผู้ประสบภัย
- 3) วางแผนดำเนินการ และอำนวยการปฏิบัติจัดโลหิตสํารอง

7.1.6 รพ.ภาครัฐ / รพ.เอกชนอื่น ๆ ในพื้นที่

- 1) รับการแจ้งเหตุ (ผ่านจาก สพฉ. สายด่วน 1669)
- 2) จัดเตรียมรพพยาบาล และเจ้าหน้าที่ทางการแพทย์ เพื่อเตรียมรับผู้ประสบภัย

7.1.7 อำเภอสรีราชา / อำเภอเกาะสีชัง / เทศบาลเกาะสีชัง / เทศบาลสุรศักดิ์มนตรี

- 1) อำนวยการรับผิดชอบและปฏิบัติหน้าที่ในการบรรเทาสาธารณภัย ในพื้นที่รับผิดชอบ
- 2) พิจารณาให้การสนับสนุนในภารกิจที่เกี่ยวข้อง

7.1.8 ตำรวจภูธร เกาะสีชัง / ตำรวจภูธร ศรีราชา / ตำรวจภูธร แหลมฉบัง

- 1) รับแจ้งเหตุและลงบันทึกประจำวัน
- 2) อำนวยการความสะดวกด้านการจราจร กรณีมีการเคลื่อนย้ายผู้ประสบภัยในพื้นที่
- 3) พิจารณาให้การสนับสนุนในภารกิจที่เกี่ยวข้อง

7.1.9 สำนักงานการค้นหายานและเรือที่ประสบภัย (สคอ.) Bangkok Rescue Coordination Center

- 1) รับแจ้งเหตุผ่านระบบ EPIRB (Emergency Position Indicator Radio Bacon)
- 2) ระบุตำบลที่เกิดเหตุและติดตามสถานการณ์
- 3) แจ้งศูนย์ควบคุมการจราจรทางทะเลศรีราชา (Sriracha VTS)
- 4) รายงานสถานการณ์ คณะกรรมการแห่งชาติในการค้นหาและช่วยเหลืออากาศยานและเรือที่ประสบภัย (National Search and Rescue Committee : NSC)

7.1.10 กลุ่มจิตอาสา ฉลามขาว , ราชนี , มูลนิธิสว่างประทีป

- 1) รวบรวมข้อมูลข่าวสารจากเครือข่าย
- 2) เตรียมการให้ความช่วยเหลือ และประสานงานหน่วยงานในเครือข่ายในพื้นที่
- 3) พิจารณาให้การสนับสนุนในภารกิจที่เกี่ยวข้อง

7.1.11 บริษัท เรือข้ามฟาก เกาะสีซัง - เกาะลอย

- 1) ตรวจสอบ สถานภาพอุปกรณ์การเดินเรือ สถานภาพอุปกรณ์ช่วยชีวิตบนเรือ อุปกรณ์สื่อสาร ก่อนออกเดินทาง
- 2) ให้ข้อมูลข่าวสารด้านความปลอดภัยในการเดินทาง ได้แก่ แสดงการใช้อุปกรณ์ เสื้อชูชีพ จุดรวมพล การสละเรือใหญ่ ก่อนออกเดินทาง
- 3) รายงานการเดินทาง (ชื่อเรือ เส้นทางเรือเดิน จำนวนผู้โดยสาร) ก่อนออกเรือ
- 4) รายงานเหตุการณ์ฉุกเฉินทันทีต่อศูนย์ควบคุมการจราจรทางทะเลศรีราชา (Sriracha VTS)

7.1.12 สมาคมประมงจังหวัดชลบุรี

- 1) รวบรวมข้อมูลข่าวสารจากเครือข่ายเรือประมงในพื้นที่
- 2) ประสาน การให้ความช่วยเหลือผู้ประสบภัยกับหน่วยงานราชการ หรือเรือใน เครือข่าย
- 3) พิจารณาให้การสนับสนุนในภารกิจที่เกี่ยวข้อง

7.1.13 เรือเล็กเร็ว speed boat /อาหลี / VSP / มาโคโปล CS

- 1) เตรียมสนับสนุนเรือ เมื่อได้รับการร้องขอ
- 2) สนับสนุน รวบรวมข่าวสาร ข้อมูลในพื้นที่

7.2 เหตุการณ์น้ำมันและสารเคมีรั่วไหลลงทะเล

7.2.1 สำนักงานควบคุมการจราจรและความปลอดภัยทางทะเล (สจป.)

- 1) รับแจ้งเหตุรั่วไหลในเขตท่าเรือศรีราชา
- 2) ประสานขอความช่วยเหลือไปยังหน่วยงานต่าง ๆ วล. /IESG.
- 3) ประเมินสถานการณ์ วางแผนการในเก็บหรือจัดคราบน้ำมันในทะเล
- 4) บริหารจัดการการจราจรทางทะเล ในพื้นที่เกิดเหตุ
- 5) ประสานงานกับกลุ่มสิ่งแวดล้อม (วล.) กรมเจ้าท่า / กรมควบคุมมลพิษ /GISDA/ กรมอุตุฯ/วิทยาลัยป้องกันและบรรเทาสาธารณภัย จังหวัดชลบุรี
- 6) เก็บตัวอย่างน้ำมันเพื่อนำไปพิสูจน์ลักษณะเฉพาะของน้ำมัน (Oil Finger Print)
- 7) รวบรวมข้อมูล ผลการปฏิบัติ รายงานเหตุการณ์ทั้งหมดให้หน่วยงานที่เกี่ยวข้อง เช่น ปภ.จังหวัด เพื่อนำเรียน ผู้ว่าราชการจังหวัดชลบุรี

7.2.2 กลุ่มสิ่งแวดล้อม (วล.) สำนักความปลอดภัยและสิ่งแวดล้อมทางน้ำ กรมเจ้าท่า

- 1) ประสานงาน คณะกรรมการป้องกันและขจัดมลพิษทางน้ำเนื่องจากน้ำมัน (กปน.)
- 2) ประสานงาน ศูนย์ประสานงาน ศูนย์ควบคุมการปฏิบัติ การขจัดคราบน้ำมัน (กองทัพเรือ หรือกรมเจ้าท่า)
- 3) ประสานงานกับ ศูนย์ควบคุมการจราจรทางทะเลศรีราชา (Sriracha VTS) ในการ ติดตามสถานการณ์ในพื้นที่

7.2.3 กองทัพเรือภาคที่ 1 โดย ศรชล.เขต 1

- 1) ประสานสั่งการหน่วยปฏิบัติ ในพื้นที่ที่เกิดมลพิษทางน้ำเนื่องจากน้ำมัน
- 2) พิจารณาให้การสนับสนุนเรือ อากาศยาน กำลังพล เครื่องมือ อุปกรณ์ขจัดคราบน้ำมันตามสถานการณ์

7.2.4 ท่าเรือแหลมฉบัง (ทลฉ.)

- 1) มีหน้าที่รับแจ้งเหตุ
- 2) สนับสนุนเรือตรวจการณ์
- 3) ร่วมตรวจสอบข้อเท็จจริงการเกิดน้ำมันรั่วไหลบริเวณท่าเรือ
- 4) ร่วมขจัดคราบน้ำมันในเขตความรับผิดชอบท่าเรือแหลมฉบังและบริเวณใกล้เคียง
- 5) เป็นหน่วยสนับสนุนท่าเทียบเรือ ในกรณีต้องมีการขนถ่ายอุปกรณ์ขจัดคราบน้ำมัน
- 6) สนับสนุนอุปกรณ์ขจัดคราบน้ำมัน

7.2.5 สมาคมอนุรักษ์สภาพแวดล้อมของกลุ่มอุตสาหกรรมน้ำมัน

(Oil Industry Environmental Safety Group Association : IESG)

- 1) สนับสนุนอุปกรณ์ขจัดคราบน้ำมัน ให้กับสมาชิกในกรณีปฏิบัติขจัดคราบน้ำมัน
- 2) สนับสนุนอุปกรณ์ขจัดคราบน้ำมันให้กับ ศูนย์ประสานงานการปฏิบัติการขจัดคราบน้ำมัน ร้องขอ

7.2.6 กลุ่มเรือผู้ประกอบการเรือน้ำมันในพื้นที่เขตท่าเรือศรีราชา

- 1) แจ้งเหตุน้ำมันรั่วไหลให้กับศูนย์ควบคุมการจราจรทางทะเลศรีราชา (Sriracha VTS)
- 2) สนับสนุนข้อมูลในการปฏิบัติการสินค้าวัน-เวลา ที่เริ่ม และหยุดปฏิบัติการ
- 3) สนับสนุนอุปกรณ์ขจัดคราบน้ำมัน

7.2.7 ตำรวจภูธร เกาะสีชัง / ตำรวจภูธร ศรีราชา / ตำรวจภูธร แหลมฉบัง

- 1) รับแจ้งเหตุและลงบันทึกประจำวัน
- 2) ควบคุมการจราจรทางน้ำในที่เกิดเหตุ
- 3) พิจารณาให้การสนับสนุนในภารกิจที่เกี่ยวข้อง

7.2.8 ตำรวจน้ำ ศรีราชา / ตำรวจน้ำ เกาะสีชัง

- 1) มีหน้าที่รับแจ้งข่าวน้ำมันรั่วไหล ตรวจสอบข้อเท็จจริง
- 2) ควบคุมการจราจรทางน้ำในที่เกิดเหตุ

7.2.9 กรมทรัพยากรธรรมชาติและชายฝั่ง

- 1) สนับสนุนข้อมูลด้านทรัพยากรธรรมชาติ ชายฝั่ง เช่น ปะการัง หาดทราย สัตว์ทะเล
- 2) มีหน้าที่ให้การสนับสนุนทางด้านวิชาการ อุปกรณ์ ยานพาหนะ กำลังคน และอื่น ๆ เพื่อการปฏิบัติการขจัดคราบน้ำมัน

7.2.10 กรมประมง

- 1) สนับสนุนข้อมูลที่เกี่ยวข้องกับกิจการประมง เช่น จำนวนผู้ประกอบการปลากระชัง จำนวนเรือประมงในพื้นที่
- 2) สนับสนุนข้อมูลพื้นที่ที่เป็นเขตหวงห้าม หรือเขตควบคุมการประมง
- 3) มีหน้าที่ให้การสนับสนุนทางด้านวิชาการ อุปกรณ์ ยานพาหนะ กำลังคน และอื่น ๆ เพื่อการปฏิบัติการขจัดคราบน้ำมัน

7.2.11 กรมควบคุมมลพิษ

- 1) มีหน้าที่สนับสนุนข้อมูลการคาดการณ์แนวทางการเคลื่อนตัวของคราบน้ำมัน โดยแบบจำลองทางคณิตศาสตร์ ข้อมูลทรัพยากรชายฝั่งทะเลที่ได้รับผลกระทบ ข้อมูลเพื่อการตรวจสอบแหล่งที่มาของน้ำมันที่รั่วไหล
- 2) ดูแลและกำกับการใช้สารเคมีขจัดคราบน้ำมัน

- 3) จัดทำแผนฟื้นฟูสภาพแวดล้อม รวมทั้งให้ข้อมูลอันจะเป็นประโยชน์ต่อการดำเนินคดีกับผู้ก่อให้เกิดมลพิษจากน้ำมัน

7.2.12 อำเภอศรีราชา / อำเภอเกาะสีชัง / เทศบาลเกาะสีชัง / เทศบาลสุรศักดิ์มนตรี/ เทศบาลนครแหลมฉบัง

- 1) อำนวยความสะดวกและปฏิบัติหน้าที่ในการบรรเทาสาธารณภัย ในพื้นที่รับผิดชอบ
- 2) พิจารณาให้การสนับสนุนอุปกรณ์ต่าง ๆ เพื่อใช้ในภารกิจที่เกี่ยวข้อง

7.2.13 กลุ่มจิตอาสา : ฉลามขาว / ราชสีห์

- 1) รวบรวมข้อมูลข่าวสารจากเครือข่าย
- 2) เตรียมการให้ความช่วยเหลือ และประสานงานหน่วยงานในเครือข่ายในพื้นที่
- 3) พิจารณาให้การสนับสนุนในภารกิจที่เกี่ยวข้อง

7.2.14 สมาคมประมงจังหวัดชลบุรี

- 1) สนับสนุนข้อมูลการพบคราบน้ำมันในพื้นที่
- 2) ประสานงานให้กับเรือประมงในพื้นที่ทราบและหลีกเลี่ยงการเข้าพื้นที่ กรณีมีการ ปฏิบัติการขจัดคราบน้ำมัน
- 3) พิจารณาให้การสนับสนุนในภารกิจที่เกี่ยวข้อง

7.2.15 เรือเล็กเร็ว Speed Boat : อาทลี / VSP / มาโคโพล / CS ในพื้นที่

- 1) สนับสนุนข้อมูลให้หน่วยงานราชการกรณีตรวจพบคราบน้ำมันในพื้นที่
- 2) สนับสนุนเรือเล็ก ให้กับหน่วยงานราชการเมื่อจำเป็น

7.2.16 เจ้าของเรือที่เกิดเหตุ / บ.ประกันภัยของเรือ ที่เป็นต้นเหตุของการทำน้ำมันรั่วไหล

- 1) แสดงความรับผิดชอบของเรือลำที่เป็นต้นเหตุของน้ำมันรั่วไหล
- 2) รวบรวมข้อมูลด้านต่าง ๆ ในการปฏิบัติการด้านการขจัดคราบน้ำมันเพื่อเป็นหลักฐานในการเรียกเอาประกันจากบริษัทประกันภัย

7.3 เหตุการณ์ฉุกเฉินต่าง ๆ (เรือไฟไหม้ เรือจม เรือเกยตื้น เรือโดนกัน ฯลฯ)

7.3.1 สำนักงานควบคุมการจราจรและความปลอดภัยทางทะเล (สจป.)

- 1) รับแจ้งเหตุฉุกเฉินในเขตท่าเรือศรีราชา
- 2) ประสานขอความช่วยเหลือ
 - **กรณีไฟไหม้** : ไปยังหน่วยงานที่มีความสามารถในการดับเพลิงในทะเล ได้แก่ ทร. , เทศบาลแหลมฉบัง , ท่าเรือแหลมฉบัง , บริษัท Sriracha Tug Boat , บริษัท SC Management , บริษัท J.C. Marine , บริษัท M.S.Marine
 - **กรณีเรือจม** : ไปยังหน่วยงานที่มีความสามารถในการให้ความช่วยเหลือคนประจำเรือ ตามแผนการค้นหาและช่วยเหลือผู้ประสบภัย / หากมีน้ำมันรั่วไหลปฏิบัติตามแผนเก็บและขจัดคราบน้ำมันรั่วไหลในทะเล
 - **กรณีเรือเกยตื้น** : ไปยังหน่วยงานที่มีความสามารถในการช่วยเหลือ เช่น สมาคมเรือลากจูงไทย(เรือ Tug),ท่าเรือแหลมฉบัง, ผู้ประกอบการเกี่ยวกับการปฏิบัติงานใต้น้ำ , ตัวแทนเรือและบริษัท ประกันภัย / กรมทรัพยากรทางทะเลและชายฝั่ง
- 3) ประเมินสถานการณ์ วางแผนในการแก้ไขปัญหาฉุกเฉินที่เกิดขึ้น
- 4) บริหารจัดการการจราจรทางทะเล ในพื้นที่ที่เกิดเหตุ
- 5) ประสานงานกับเรือที่เกิดเหตุ ตัวแทนเรือ / เจ้าของเรือ / ประกันภัย เพื่อขอทราบข้อมูลต่าง ๆ ที่เกี่ยวข้อง ในการเรียกเอาประกัน / ชดใช้ค่าเสียหาย
- 6) รวบรวมข้อมูลที่เกี่ยวข้อง เพื่อดำเนินการลงบันทึกประจำวันเพื่อเป็นหลักฐาน
- 7) รายงานเหตุการณ์ทั้งหมดให้หน่วยงานที่เกี่ยวข้องของจังหวัดทราบ

7.3.2 กองทัพเรือ โดย ศรชล.เขต 1

- 1) พิจารณาให้การสนับสนุนการร้องขอความช่วยเหลือตามเหตุการณ์ต่าง ๆ ได้แก่ นักประดาน้ำ , พนักงานดับเพลิงในเรือ , เครื่องสูบลมใต้น้ำ
- 2) สนับสนุนภารกิจในการกู้เรือ

7.3.3 ตำรวจน้ำ ศรีราชา / ตำรวจ เกาะสีชัง

- 1) มีหน้าที่รับแจ้งเหตุและลงบันทึกประจำวัน
- 2) ควบคุมการจราจรทางน้ำในที่เกิดเหตุ

7.3.4 กรมทรัพยากรทางทะเลและชายฝั่ง

- 1) สนับสนุนข้อมูลด้านทรัพยากรธรรมชาติชายฝั่ง เช่น ปะการัง หาดทราย

7.3.5 กรมประมง

- 1) สนับสนุนข้อมูลที่เกี่ยวข้องกับกิจการประมง เช่น จำนวนผู้ประกอบการปลากระชัง จำนวนเรือประมงในพื้นที่
- 2) สนับสนุนข้อมูลพื้นที่ที่เป็นเขตหวงห้าม หรือเขตควบคุมการประมง

7.3.6 ศุลกากร

- 1) สนับสนุนข้อมูลสินค้าที่บรรทุกบนเรือ
- 2) สนับสนุนเรือในภารกิจในเหตุการณ์ฉุกเฉิน ตามร้องขอ

7.3.7 อำเภอสัตหีบ / อำเภอเกาะสีชัง / เทศบาลเกาะสีชัง / เทศบาลนครแหลมฉบัง เทศบาลสุรศักดิ์มนตรี

- 1) อำนาจการรับผิดชอบและปฏิบัติหน้าที่ในการบรรเทาสาธารณภัย ในพื้นที่รับผิดชอบ
- 2) พิจารณาให้การสนับสนุนอุปกรณ์ต่าง ๆ เพื่อใช้ในการภารกิจที่เกี่ยวข้อง

7.3.8 ตำรวจภูธร เกาะสีชัง / ตำรวจภูธร ศรีราชา

- 1) รับแจ้งเหตุและลงบันทึกประจำวัน
- 2) ควบคุมการจราจรทางน้ำในที่เกิดเหตุ
- 3) พิจารณาให้การสนับสนุนในภารกิจที่เกี่ยวข้อง

7.3.9 บริษัท JWD.

- 1) สนับสนุนข้อมูลสินค้าอันตรายบนเรือ
- 2) สนับสนุนทีมเก็บกู้ พร้อมอุปกรณ์ ในการเก็บกู้สินค้าอันตรายบนเรือ

8. การประสานงาน

- 8.1 การปฏิบัติงานระหว่างหน่วยงานทั้งภาครัฐและภาคเอกชน ให้ใช้การประสานงานแล้วให้หน่วยงานนั้น ๆ ไปสั่งการหน่วยรองของตนเอง
- 8.2 การปฏิบัติงานร่วมระหว่างเรือกับเรือ และ/หรือ เรือกับอากาศยานของหน่วยงานต่าง ๆ ให้เป็นไปตามแนวทางการตอบสนองต่อเหตุการณ์ฉุกเฉินเขตท่าเรือศรีราชา
- 8.3 การติดต่อสื่อสารให้เป็นไปตามผังการประสานงาน ตอบสนองต่อเหตุการณ์ฉุกเฉินต่าง ๆ
- 8.4 ช่องทางการติดต่อสื่อสาร และการประสานงาน

โทรศัพท์พื้นฐาน / โทรศัพท์มือถือ / วิทยู VHF Marine Band

ที่อยู่ อีเล็กทรอนิกส์ : E – Mail / Line Group : Sriracha Port Response Plan

